

# سوالات رایج - اداره بورس خارج

۱.

در حال حاضر اعطای بورس جهت دوره های بلند مدت (PhD علوم پایه) و کوتاه مدت (تکمیلی PhD و تکمیلی فوق تخصص) پس از تصویب شورای اجرایی بورس می باشد.

۲.

بر اساس آیین نامه اعطای بورس خارج از کشور بورس دوره های بلند مدت به افرادی تعلق میگیرد که دارای مدرک کارشناسی ارشد یا دکترای حرفه ای در رشته های علوم پزشکی بوده و در آزمون مربوطه شرکت نموده باشند. ضمناً اعطای بورس بلند مدت صرفاً جهت مقطع PhD رشته های علوم پایه (که در داخل کشور وجود ندارد یا ظرفیت پذیرش در آن رشته در داخل کمتر از نیاز کشور باشد) بوده و جهت دوره های بالینی بورس اعطا نمی گردد.

۳.

## PhD

بورس دوره های تکمیلی PhD حداکثر شش ماه می باشد و به دانشجویان دوره PhD داخل کشور که ارتباط استخدامی با وزارت متبوع داشته (استخدام رسمی یا متعهد خدمت) و یا دانشجویی دانشگاه و موسسات وابسته به این وزارت هستند تعلق می گیرد.

۴.

بورس تکمیلی فوق تخصص به دارندگان رتبه های برتر دانشنامه فوق تخصص که از طریق دبیرخانه شورای آموزش پزشکی و تخصصی به مرکز خدمات آموزشی معرفی شده و تعهد خاص به صورت عضو هیات علمی (آموزشی) سپرده اند تعلق می گیرد. در خصوص اعضای هیات علمی متعهد خدمت بایستی ۶ ماه به عنوان عضو هیات علمی خدمت نموده و دارای گواهی حسن انجام کار از دانشگاه محل خدمت باشند.

۵.

مهلت

استفاده از بورس جهت دوره های کوتاه مدت یکسال و دوره های بلند مدت دوسال میباشد.

پس از احراز صلاحیتهای عمومی و سپردن وثیقه (در مرحله قبل از معرفی جهت اخذ ویزا) بورسیه میتواند جهت اخذ نامه صدور گذرنامه مراجعه نماید. در صورت ارائه این نامه به اداره گذرنامه دانشجوی از پرداخت هزینه صدور گذرنامه معاف می گردد.

میزان مقرری تخصیص یافته جهت دانشجویان بورسیه خارج از کشور به استناد مصوبه هیات محترم وزیران بر اساس جدول ذیل می باشد لازم بذکر است ۶۰٪ این مبلغ به همسر و ۳۰٪ به هر کدام از فرزندان تا سقف سه فرزند تعلق می گیرد

**جدول مقرری دانشجویان بورسیه در خارج از کشور (مصوب) از تاریخ ۱۳۹۳/۱/۱**

ردیف	نام کشور	مبالغ	ردیف	نام کشور	مبالغ
۱	آفریقای جنوبی	۸۲۲ یورو	۲۵	روسیه سفید (بلاروس)	۱۰۱۷ یورو
۲	آلمان - مونیخ	۱۳۴۲ یورو	۲۶	زلاتند نو - نیوزلند	۹۶۳ یورو
۳	آلمان - سایر شهرها	۱۲۹۸ یورو	۲۷	سنگاپور	۷۵۹ یورو
۴	آمریکا	۱۱۰۱ یورو	۲۸	سوئد	۱۲۵۴۰ کرون سوئد
۵	اطریش	۱۱۵۵ یورو	۲۹	سوئیس	۲۷۳۲ فرانک سوئیس
۶	اسپانیا	۱۱۰۹ یورو	۳۰	فرانسه - گروه الف (پاریس)	۱۲۴۰ یورو
۷	استرالیا - سیدنی	۲۱۵۰ دلار استرالیا	۳۱	فرانسه - گروه ب (سایر شهرها)	۱۰۹۵ یورو
۸	استرالیا - سایر شهرها	۲۰۵۷ دلار استرالیا	۳۲	فنلاند	۱۱۰۹ یورو
۹	انگلستان - گروه الف	۱۰۰۱ پوند انگلیس	۳۳	کره جنوبی	۷۵۹ یورو
۱۰	انگلستان - گروه ب	۸۹۳ پوند انگلیس	۳۴	لبنان	۷۵۹ یورو
۱۱	انگلستان گروه ج	۸۵۳ پوند انگلیس	۳۵	مکزیک	۷۵۹ یورو
۱۲	انگلستان - لندن	۱۱۰۰ پوند انگلیس	۳۶	نروژ	۱۱۰۸۸ کرون نروژ
۱۳	اسپانیا - گروه الف (رم، میلان و تورینو)	۱۳۲۸ یورو	۳۷	هلند	۱۳۶۰ یورو
۱۴	اسپانیا - گروه ب (سایر شهرها)	۱۱۸۸ یورو	۳۸	هند - گروه الف (دهلی و بمبئی)	۶۴۷ یورو
۱۵	ایرلند	۱۲۴۵ یورو	۳۹	هند - گروه ب (سایر شهرها)	۵۴۳ یورو
۱۶	برزیل	۷۵۹ یورو	۴۰	یونان	۱۰۱۶ یورو
۱۷	بلژیک	۱۲۱۴ یورو	۴۱	سایر کشورهای اروپایی	۷۹۲ یورو
۱۸	بلژیک - بروکسل	۱۲۶۵ یورو	۴۲	سایر کشورهای غیر اروپایی	۷۵۹ یورو
۱۹	پرتغال	۷۹۲ یورو	۴۳	ژاپن	۲۰۰۰۰۰ ین ژاپن
۲۰	ترکیه	۷۵۹ یورو	۴۴	سوریه	۶۹۰ یورو
۲۱	چین	۸۲۵ یورو	۴۵	کانادا - گروه الف	۱۶۵۰ دلار کانادا
۲۲	دانمارک	۱۰۸۲۴ کرون دانمارک	۴۶	کانادا - گروه ب	۱۴۸۵ دلار کانادا
۲۳	روسیه - مسکو	۱۱۳۰ یورو	۴۷	(کشورهای CIS کشورهای مشترک و المنافع)	۶۹۰ یورو
۲۴	روسیه - گروه ب (سایر شهرها)	۹۰۰ یورو	۴۸	مالزی	۶۰۰ یورو

پس از تائید صلاحیت های عمومی و سپردن وثیقه ( علاوه بر سپردن وثیقه جهت استفاده از بورس بایستی مبلغ پانزده میلیون تومان نیز جهت نظام وظیفه بسپارند) نسبت به مکاتبه با نظام وظیفه و اخذ معافیت تحصیلی اقدام می گردد.

نامه حمایت مالی اولیه به زبان انگلیسی صادر می گردد و در آن مدرک قبلی و دوره مورد نظر و مدت آن و مواردی که به بورسیه قابل پرداخت است ذکر می گردد و بر اساس آن بورسیه می تواند نسبت به اخذ پذیرش از دانشگاههای خارج از کشور اقدام نماید

۱۰

نمره زبان مورد نیاز بر اساس آخرین مصوبه شورای اجرایی بورس نمره ۶ در آزمون IELTS می باشد و مهلت ارائه آن یک سال پس از تاریخ تصویب بورس و صدور حکم اولیه است.

پس از اخذ ویزا و صدور حکم نسبت به صدور نامه خروجی دانشجویی اقدام میگردد که با ارائه این نامه به اداره کل گذرنامه خروجی دانشجویی (یکبار خروج بدون پرداخت عوارض) صادر می گردد. دارا بودن این نوع خروجی جهت پرداخت مقرری ارزی ضروری می باشد.

## PhD

پس از موافقت شورای اجرایی بورس مراتب به صورت کتبی به دانشگاه محل تحصیل اعلام می گردد و بورسیه پس از طی مراحل ذیل به خارج از کشور اعزام می گردد:

۱- سپردن وثیقه به دانشگاه محل تعهد خدمت

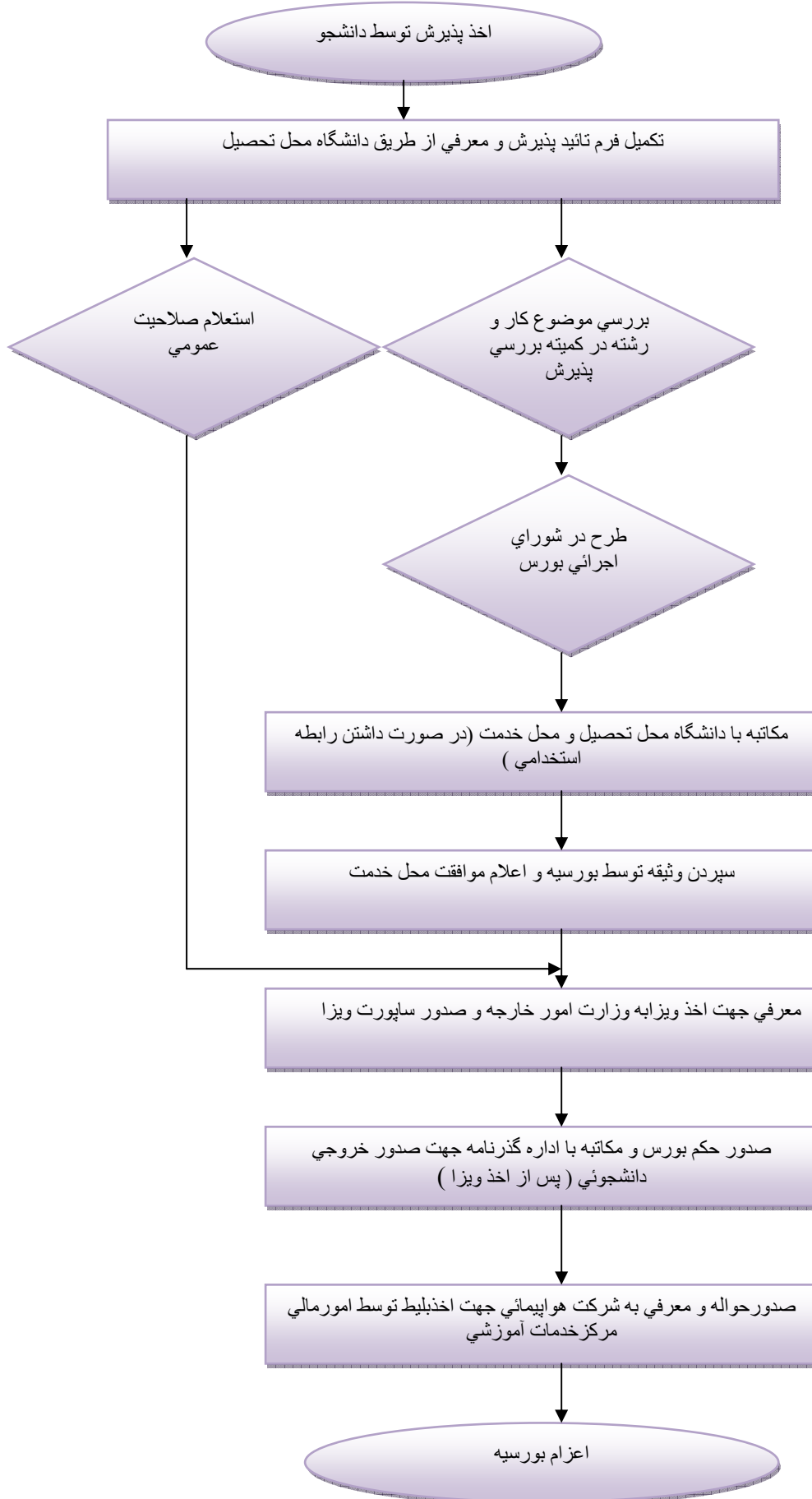
۲- اعلام موافقت محل خدمت در صورت دارا بودن ارتباط استخدامی

۳- پس از انجام مراحل فوق و در صورت تائید صلاحیت عمومی ، بورسیه با گذرنامه (همسرو فرزندان بالای هفت سال بایستی گذرنامه جدا داشته باشند) جهت دریافت نامه حمایت مالی ثانویه (سپورت ویزا با ذکر مبلغ ) و معرفی به وزارت امور خارجه به اداره بورس خارج مراجعه

مي نمايد . بورسيه هاي مذكر در صورت عدم دارا بودن كارت پايان خدمت ، به اداره نظام وظيفه جهت اخذ معافيت تحصيلي معرفي مي گردند.

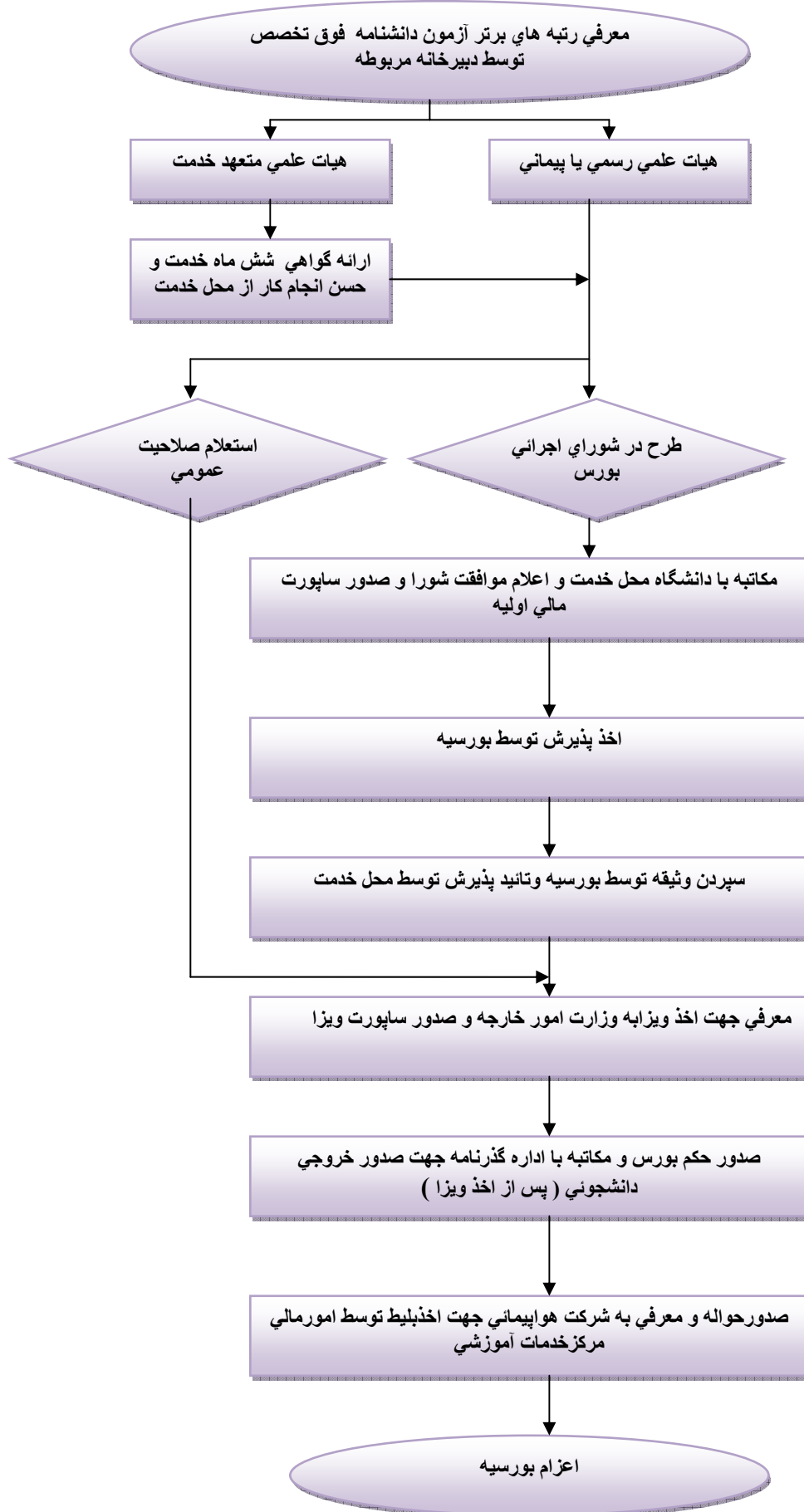
۴- پس از اخذ ويزا حكم نهايي بورس و نامه جهت اداره گذرنامه به منظور اخذ خروجي دانشجوئي صادر مي گردد

۵- پس از اخذ خروجي دانشجوئي و واريز حقوق و مزايا(در مورد افرادي كه رابطه استخدامي دارند) توسط امور مالي حواله صادر و مقرري بورسيه (حداكثر ۶ ماه) پرداخت مي گردد .



پس از موافقت شوراي اجرائي بورس مراتب به صورت کتبي به دبیرخانه شوراي آموزش پزشکی و تخصصي و دانشگاه محل تعهد خدمت اعلام مي گردد و بورسيه پس از طی مراحل ذیل به خارج از کشور اعزام مي گردد:

- ۱- ارائه نامه حمايت مالي اوليه به بورسيه جهت اخذ پذيرش
- ۲- تائيد پذيرش اخذ شده توسط دانشگاه محل خدمت
- ۳- سپردن وثيقه توسط بورسيه به دانشگاه محل تعهد خدمت
- ۴- پس از انجام مراحل فوق و در صورت تائيد صلاحيت عمومي ، بورسيه با گذرنامه (همسرو فرزند بالاي هفت سال بايستي گذرنامه جدا داشته باشند) جهت دريافت نامه حمايت مالي ثانويه (سايپورت ويزا با ذکر مبلغ ) و معرفي به وزارت امور خارجه به اداره بورس خارج مراجعه مي نمايد
- ۴- پس از اخذ ويزا حکم نهايي بورس و نامه جهت اداره گذرنامه به منظور اخذ خروجي دانشجويي صادر مي گردد
- ۵- پس از اخذ خروجي دانشجويي و واريز حقوق و مزایا(در مورد افرادي که رابطه استخدامي دارند) توسط امور مالي حواله صادر و مقرري بورسيه پرداخت مي گردد





- ۱- امور مربوط به صدور حکم اولیه بورس ، گزینش، بررسی صلاحیت های عمومی ، اخذ ریزنمرات ، نامه تسویه حساب با صندوق رفاه دانشجویی ، صدور ساپورت مالی اولیه جهت اخذ پذیرش توسط دانشگاه محل تعهد بورس صورت می پذیرد
- ۲- پس از اخذ پذیرش و بر اساس کشور محل تحصیل وثیقه ملکی توسط بورسیه به دانشگاه محل تعهد خدمت سپرده خواهد شد
- ۳- پس از تکمیل و ارسال مدارک فوق از دانشگاه، اداره اعزام پذیرش اخذ شده را جهت اعلام نظر نمایندگی علمی در کشور مربوطه ارسال و پس از دریافت تائید نمایندگی فرم تائید پذیرش را تکمیل می نماید.
- ۴- پس از تائید پذیرش ، نامه حمایت مالی ثانویه (ساپورت ویزا) و معرفی به وزارت امور خارجه به منظور اخذ ویزا صادر می گردد
- ۵- پس از اخذ ویزا حکم نهایی بورس و نامه جهت اداره گذرنامه به منظور اخذ خروجی دانشجویی صادر می گردد
- ۶- پس از اخذ خروجی دانشجویی و واریز حقوق و مزایا (در مورد افرادی که رابطه استخدامی دارند) توسط امور مالی حواله صادر و ۶ ماه مقرری بورسیه پرداخت می گردد



مدارك ذيل بايستي با تائيد نمايندگي علمي در کشور محل تحصيل به مرکز خدمات آموزشي ارسال شود:

۱- کپي صفحه اول گذرنامه و صفحه مهر خروج از ايران و ورود به کشور مقصد (بورسيه و همراهان)

۲- گواهي شروع به تحصيل همراه با ذکر تاريخ شروع و اتمام دوره و طول مقطع

۳- فرم اطلاعات دانشجويي



وزارت بهداشت، درمان و آموزش پزشکی  
معاونت آموزشی و امور دانشگاهی  
مرکز امور دانشجویی  
(فرم اطلاعات دانشجویی)

۱- نام و نام خانوادگی: ۲- شماره پرونده بورس: ۳- شماره پرونده ارزی:

۴- دانشگاه محل تحصيل در ايران (جهت بورسيه های دوره تکمیلی PhD و تکمیلی فوق تخصص):

۵- دانشگاه محل خدمت در ايران (جهت اعضای هیئت علمی و کارمندان رسمی دانشگاهها):

۶- کشور محل تحصيل: ۷- شهر محل تحصيل: ۸- دانشگاه محل تحصيل:

۹- رشته تحصيلی: ۱۰- مقطع:

۱۱- تاريخ شروع و پايان و طول دوره زبان (جهت بورسيه های بلند مدت):

۱۲- تاريخ شروع و پايان و طول دوره اصلی:

۱۳- نام همسر: ۱۴- نام و نام خانوادگی فرزندان:

-۱  
-۲  
-۳

۱۵- شماره گذرنامه بورسيه: همسر: فرزندان:

-۱  
-۲  
-۳

۱۶- تاريخ خروج از ايران بورسيه: همسر: فرزندان:

-۱  
-۲  
-۳

۱- آدرس و شماره تلفن دانشجو یا بستگان در ايران (جهت تماس فوری):



وزارت بهداشت، درمان و آموزش پزشکی  
معاونت آموزشی و امور دانشگاهی  
مرکز امور دانشجویی

(فرم اطلاعات دانشجویی)

۲- آدرس محل سکونت در خارج از کشور (مراه با شماره تلفن):

۳- آدرس دانشگاه و بیمارستان محل تحصیل و آدرس پست الکترونیکی دانشجوی (مراه با شماره تلفن و نمایی):

۲- آدرس و شماره تلفن بانک یا نکراطلاعات به شرح ذیل:

Name:	نام و نام خانوانگی:
Account Number:	شماره حساب:
Beneficiary Bank:	نام بانک:
Swift Code:	کد سوئیفتی:
Bank Code:	کد بانک:
Branch Code:	کد شعبه:
Bank address:	نشانی بانک:

بورسیه دوره کوتاه مدت لازم است گواهی پایان دوره که در آن تاریخ دقیق شروع و پایان دوره و شرح مختصری از فعالیتهای علمی انجام شده ذکر گردیده است را پس از تأیید نمایندگی علمی به این مرکز ارائه دهد. ضمناً گواهی کلیه پرداختهای از جمله بیمه و هزینه کارت اقامت و ثبت نام اداره پلیس و... بایستی به تأیید نمایندگی علمی برسد. هزینه های مذکور پس از بررسی بر اساس دستورالعمل ارزی وزارت متبوع پرداخت خواهد شد.

بورسیه بلند مدت بایستی کلیه مدارک تحصیلی خود از جمله واحد های گذرانده شده و ریز نمرات آن را پس از تأیید نمایندگی علمی به این مرکز ارائه نماید در خصوص بورسیه های بلند مدت که پس از اتمام بورس بموقع (حداکثر تا ۴ ماه) به کشور مراجعت نموده اند هزینه حمل بار پس از تأیید بارنامه توسط نمایندگی علمی قابل پرداخت می باشد

-  
اصل گذرنامه بورسیه و همراهان

۲- گواهی پایان دوره با تأیید نمایندگی علمی و یا سفارت جمهوری اسلامی ایران (در کشورهایایی که فاقد نمایندگی علمی می باشد)

۳- نامه شروع بکار از دانشگاه محل خدمت با امضای ریاست دانشگاه (در خصوص بورسیه های دوره تکمیلی PhD باید نامه شروع به تحصیل با امضای ریاست دانشگاه را ارائه دهند)

۴- لاشه های بلیط

( )

## PhD

قبل از اتمام سه ماه اول بورسیه بایستی نامه ای از استاد راهنما در خارج از کشور که در آن مختصری از فعالیتهای انجام شده و برنامه و فعالیتهای آینده بورسیه شرح داده شده باشد را پس از تأیید نمایندگی علمی به این مرکز ارسال نماید

-  
در صورت عدم دریافت ارز در خارج از کشور امکان پرداخت آن در داخل پس از تسویه حساب با مرکز خدمات آموزشی وجود دارد

-  
افرادی که با استفاده از معافیت تحصیلی از مزایای بورس تحصیلی خارج از کشور استفاده نموده اند پس از بازگشت بایستی در اولین فرصت با گذرنامه به نیروی انتظامی مراجعه و بازگشت خود را اعلام نمایند در صورت تاخیر در بازگشت ملزم به پرداخت مبلغ ۱۵ میلیون تومان می باشند . با توجه به اینکه امکان دارد گذرنامه توسط نیروی انتظامی به شخص عودت داده نشود لازم است بورسیه در اسرع وقت نسبت به تسویه حساب با امور مالی مرکز خدمات آموزشی اقدام نماید.

-  
اعطای ماموریت آموزشی خارج از کشور توسط دانشگاهها بایستی با مجوز شورای اجرائی بورس وزارت متبوع صورت گیرد. ماموریت آموزشی صرفاً جهت مقطع PhD بوده و به دوره های بالینی ماموریت آموزشی خارج از کشور تعلق نمی گیرد. پس از معرفی فرد از دانشگاه محل خدمت (با امضای

ریاست دانشگاه ( با توجه به اعتبار دانشگاه مقصد، در خصوص رشته از دبیرخانه تخصصی مربوطه  
استعلام و پس از تایید رشته ، موضوع در شورای اجرایی بورس مطرح و تصمیم شورا به دانشگاه محل  
خدمت اعلام میگردد.